

## **Komunikat na stronę www dotyczący wysokich stężeń pyłu PM10 w powietrzu na terenie województwa**

Wojewódzki Inspektorat Ochrony Środowiska w Rzeszowie informuje, że w dniach 7-8 stycznia br. stwierdzono bardzo wysokie stężenia pyłu PM10 na wszystkich stacjach pomiarowych Państwowego Monitoringu Środowiska zlokalizowanych na terenie województwa podkarpackiego. Na wszystkich stacjach zanotowano przekroczenia poziomów średniodobowych.

Najwyższe średniodobowe stężenia pyłu PM10 na poziomie 201  $\mu\text{g}/\text{m}^3$  (402% wartości dopuszczalnej) zanotowano w dniu 8 stycznia na stacji pomiarowej w Jaśle przy ul. Sikorskiego.

Tak wysokie stężenia pyłu PM10 na terenie województwa, a także całej Polski, związane są przede wszystkim z występowaniem niekorzystnych warunków meteorologicznych (bardzo niskie temperatury powietrza, brak wiatru, warunki inwersyjne). Niskie temperatury powietrza przyczyniają się do powstawania zanieczyszczeń w wyniku procesów wzmożonego spalania paliw w lokalnych kotłowniach i piecach domowych sektora komunalno-bytowego (tzw. niska emisja).

**W dniu dzisiejszym tj. 9 stycznia br. obserwowany jest znaczny spadek poziomów pyłu PM10 w powietrzu na wszystkich stacjach pomiarowych na terenie województwa.**

**Dostępne prognozy zanieczyszczenia powietrza pyłem PM10 oraz prognozy meteorologiczne na kolejne dni wskazują jednak na możliwość występowania wysokich wartości tego zanieczyszczenia w powietrzu na większości obszaru województwa podkarpackiego.**

**W związku z powyższym WIOŚ w Rzeszowie zaleca zachowanie środków ostrożności.**

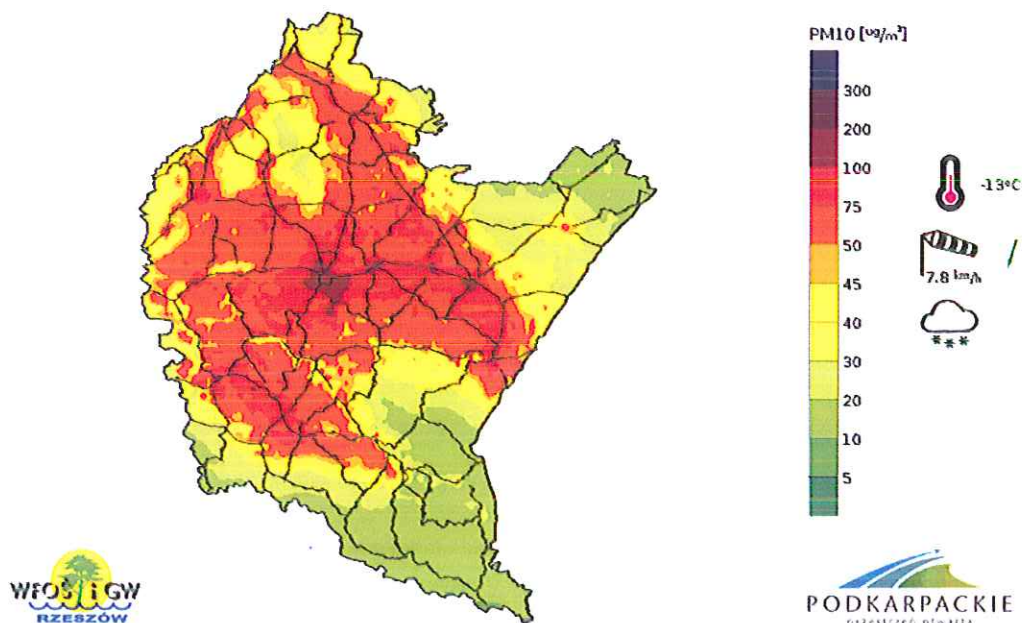
**Do grup osób najbardziej podatnych na szkodliwy wpływ zanieczyszczenia powietrza pyłem PM10, zalicza się:**

1. Dzieci i młodzież poniżej 25 roku życia, których organizmy są w fazie wzrostu i ogólnego rozwoju, co sprzyja pojawianiu się zaburzeń zdrowotnych pod wpływem zanieczyszczeń powietrza, w tym pyłem PM10.
2. Kobiety w ciąży.
3. Osoby starsze i w podeszłym wieku, z uwagi na ogólne osłabienie organizmu związanego z procesem starzenia się, co w konsekwencji powoduje zwiększenie podatności na zachorowania.
4. Osoby z zaburzeniami funkcjonowania układu oddechowego. Szczególnie narażone na szkodliwe działanie pyłu PM10 przy wysokich stężeniach są osoby z przewlekłymi chorobami układu oddechowego, zwłaszcza osoby chore na astmę.
5. Osoby wykonujące znaczny wysiłek fizyczny na wolnym powietrzu (np. ciężka praca fizyczna, intensywny trening sportowy)

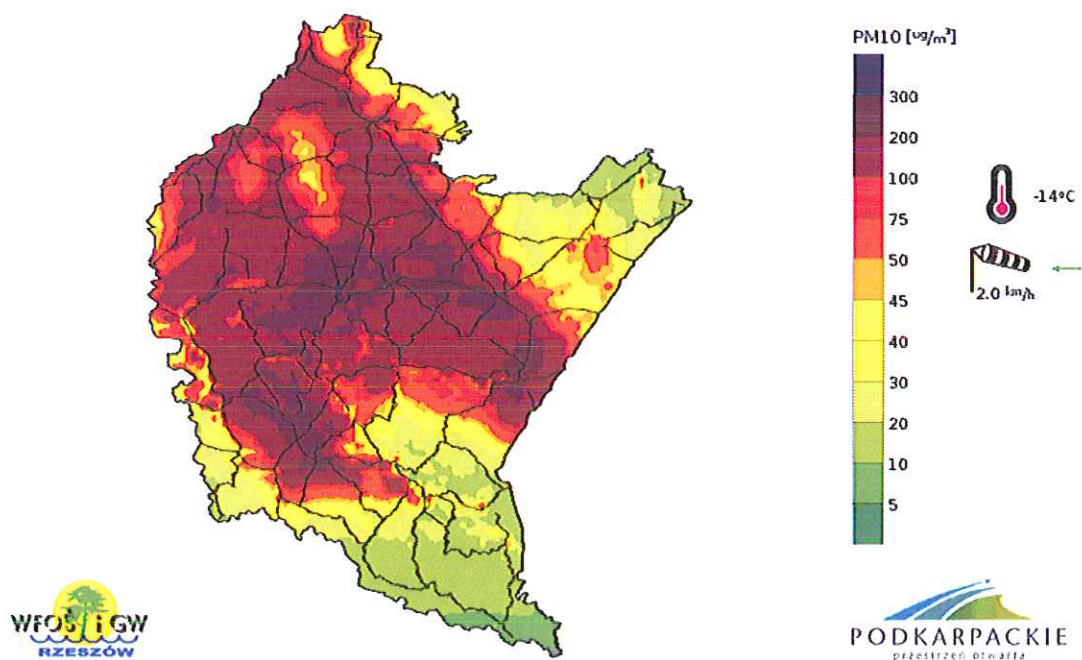
**Środki ostrożności, które powinny podjąć grupy ludności szczególnie wrażliwe na szkodliwe działanie pyłu PM10**

1. Śledzenie informacji podawanych w środkach masowego przekazu o występujących wysokich stężeniach pyłu PM10 w powietrzu.
2. Ograniczenie do niezbędnego minimum przebywania na otwartej przestrzeni, szczególnie w rejonie o podwyższonym stężeniu pyłu PM10. Dotyczy to zwłaszcza osób z przewlekłymi chorobami układu oddechowego, dzieci, kobiet w ciąży i osób starszych.
3. Stosowanie się do zaleceń lekarskich i właściwe zaopatrzenie w potrzebne leki.
4. Rezygnacja z wysiłku fizycznego na otwartej przestrzeni np. uprawiania sportu oraz ograniczenie do niezbędnego minimum czynności zawodowych na otwartej przestrzeni zwiększających narażenie na działanie pyłu PM10.
5. Ograniczenie wietrzenia mieszkań.
6. W przypadku pogorszenia stanu zdrowia należy skontaktować się z lekarzem.

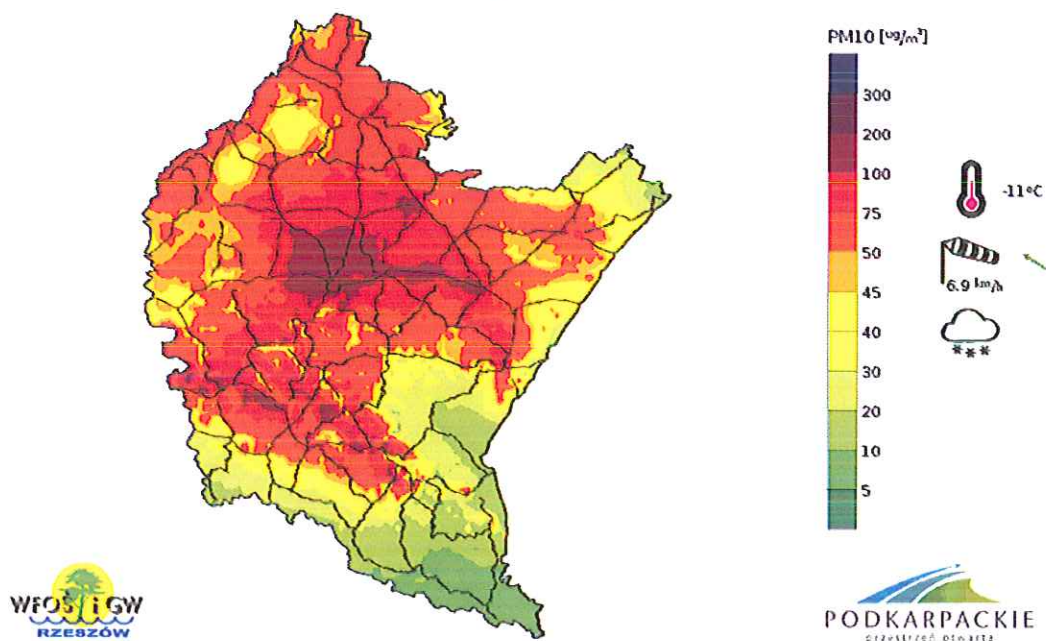
Prognozowane dobowe stężenie PM10 dla województwa podkarpackiego  
dnia 2017-01-09



Prognozowane maksymalne stężenie PM10 dla województwa podkarpackiego  
dnia 2017-01-09 o godz. 19:00



Prognozowane dobowe stężenie PM10 dla województwa podkarpackiego  
dnia 2017-01-10



Prognozowane maksymalne stężenie PM10 dla województwa podkarpackiego  
dnia 2017-01-10 o godz. 00:00

