



Broszura Informacyjna „OSTROŻNIE - PIES”

Jednym z celów programu „Ostrożnie – pies” jest uświadomienie jak największej liczbie osób, że do sytuacji pogryzień przez psy dochodzi przede wszystkim z dwóch powodów. Pierwszym jest brak właściwej opieki nad zwierzętami (lekceważenie przez właścicieli ciężących na nich obowiązków) oraz brak dostatecznej edukacji mieszkańców (w szczególności osób najmłodszych) o zasadach bezpiecznego zachowania się w stosunku do psów. Program prewencyjny „Ostrożnie – pies” skierowany również wobec właścicieli psów, którzy powinni zdawać sobie sprawę z obowiązków jakie na nich spoczywają oraz konsekwencjach prawnych naruszenia przepisów prawa m.in. w zakresie trzymania psa. Wobec niektórych ras psów obowiązują zaostrzone przepisy prawa, i tak: prowadzenie hodowli lub utrzymywanie psa rasy uznawanej za agresywną wymaga zezwolenia wydanego przez wójta (burmistrza, prezydenta miasta) właściwego ze względu na planowane miejsce prowadzenia hodowli lub utrzymywania psa na wniosek osoby zamierzającej prowadzić taką hodowlę lub utrzymywać takiego psa.

Niebezpieczne rasy psów

W rozporządzeniu Ministra Spraw Wewnętrznych i Administracji z dnia 28 kwietnia 2003 roku w sprawie wykazu ras psów uznanych za agresywne wymienionych zostało 11 ras psów uznanych za niebezpieczne. Wszystkie wykazują agresję wobec nieznanych sobie psów. Ponadto nie zaleca się zabawy wymienionych psów z małymi dziećmi.



amerykański pit bull terrier

Jest to pies o mocnej budowie, muskularny i potężny. Należy do lojalnych i oddanych właścicielowi. Jeżeli odczuje niebezpieczeństwo atakuje. Bezpieczniej jest go wychowywać w otoczeniu starszych dzieci, mimo, że jest bardzo opiekuńczy dla swojego domu i rodziny.



pies z Majorki (Perro de Presa Mallorquin)

Jest to pies obrończy i rodzinny, odporny na warunki pogodowe. W celu uniknięcia agresji wymaga częstego kontaktu z człowiekiem i innymi zwierzętami.



buldog amerykański

Tego psa używano kiedyś do walk z bykami a nawet lwami. Wykorzystywany jako pies stróżujący i obronny.



dog argentyński

Pies ten ma twardy i nieustępliwy charakter. Może kopać w ogródku oraz niszczyć pozostawiony bez opieki sprzęt. Potrzebuje dużo ruchu i miejsca.



pies kanaryjski (Perro de Presa Canario)

Jest to pies bardzo energiczny o dużym popędzie do walki, jednak również bardzo wrażliwy. Ciężko go nauczyć czystości. Może niszczyć sprzęty i kopać w ogródku. Przeznaczony dla osób doświadczonych w prowadzeniu psów bojowych.



tosa inu

Duży, silny, wyhodowany do walki. Lubi ścigać poruszające się obiekty. Agresywny w stosunku do innych psów ale nie do człowieka. Cechuje go wysoki stopień posłuszeństwa.



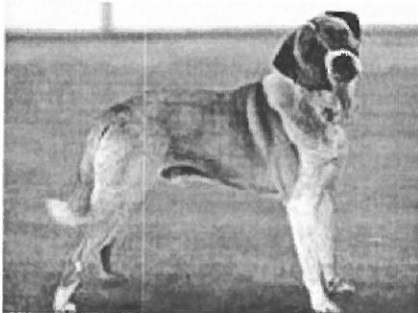
rottweiler

Dumny i niezależny o wrodzonym instynkcie obrony właściciela. Bardzo oddany, jednak w nieodpowiednich rękach może być niebezpieczny. Wymaga konsekwentnego wychowania.



akbash dog

Pies dla doświadczonych właścicieli. ma niski stopień posłuszeństwa. W domu jest mało agresywny.



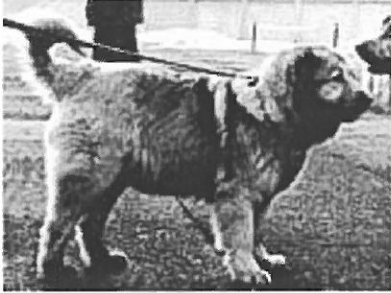
anatolian karabash

Pies bardzo hałaśliwy. Jest mało aktywny w domu posiada niski stopień posłuszeństwa.



moskiewski stróżujący

Jest to pies stróżująco-obronny. Pies ten powinien przejść podstawowe szkolenie posłuszeństwa. Sprowokowany będzie walczył do upadłego.



owczarek kaukaski

Duży i silny pies ze skłonnościami do dominacji. Dostyc nieufny i uparty. Dobrze prowadzony może stać się bardzo dobrym przyjacielem człowieka. Nie może być pozostawiany w domu, dużo czasu powinien spędzać w ogrodzie. Oddany tylko swojemu właścicielowi.

Linki do: Ustawy o ochronie zwierząt, Rozporządzenia w sprawie wykazu ras psów uznanych za agresywne

Poniżej przypominamy przepisy prawne dotyczące m.in. opieki nad psami:

Kodeks wykroczeń:

art. 77. Kto nie zachowuje zwykłych lub nakazanych środków ostrożności przy trzymaniu zwierzęcia, podlega karze grzywny do 250 złotych albo karze nagany.

art. 78. Kto przez drażnienie lub płoszenie doprowadza zwierzę do tego, że staje się ono niebezpieczne, podlega karze grzywny do 1000 zł albo karze nagany.

art. 108. Kto szczerze psem człowieka, podlega karze grzywny do 1000 zł albo karze nagany.

Odpowiedzialność cywilną za szkody wyrządzone przez psy reguluje kodeks cywilny.

art. 431. § 1. Kto zwierzę chowa albo się nim posługuje, obowiązany jest do naprawienia wyrządzonej przez nie szkody niezależnie od tego, czy było pod jego nadzorem, czy też zabląkało się lub uciekło, chyba że ani on, ani osoba, za którą ponosi odpowiedzialność, nie ponoszą winy.

§ 2. Chociażby osoba, która zwierzę chowa lub się nim posługuje, nie była odpowiedzialna według przepisów paragrafu poprzedzającego, poszkodowany może od niej żądać całkowitego lub częściowego naprawienia szkody, jeżeli z okoliczności, a zwłaszcza z porównania stanu majątkowego poszkodowanego i tej osoby, wynika, że wymagają tego zasady współżycia społecznego.

Ustawa o ochronie zwierząt

art. 35.1. Kto zabija, uśmierca zwierzę albo dokonuje uboju zwierzęcia z naruszeniem przepisów art. 6 ust. 1, art. 33 lub art. 34 ust. 1–4 podlega grzywnie, karze ograniczenia wolności albo pozbawienia wolności do lat 2.

1a. Tej samej karze podlega ten, kto znęca się nad zwierzęciem.

2. Jeżeli sprawca czynu określonego w ust. 1 lub 1a działa ze szczególnym okrucieństwem podlega karze pozbawienia wolności do lat 3.